

# Bilancio Sociale COOPERATIVA SOCIALE IL BETTOLINO S.C. 2020

Bilancio sociale predisposto ai sensi dell'articolo 14 del D. Lgs. n.117/2017.

Bilancio sociale elaborato attraverso il modello Iscoop di Legacoopsociali (CC BY-NC 4.0)

## Parte introduttiva

### Introduzione

Il bilancio sociale è uno strumento utile a riflettere e migliorare la qualità sociale dei servizi della Cooperativa. Con il presente bilancio si intende mettere in evidenza come i valori di solidarietà, integrazione, accoglienza, sviluppo e cooperazione portino un valore aggiunto, producendo effetti che si manifestano nella vita di ogni giorno. L'impostazione che abbiamo voluto dare è stata rivista per adeguarlo alle linee guida della Regione, cercando di dare una visione della realtà e delle scelte della cooperativa.

### La lettera del Presidente

Il bilancio sociale deve essere visto non solo un adempimento legislativo ma soprattutto uno strumento utile che offre la possibilità di comunicare in modo trasparente con tutti gli stakeholder. Da diversi anni ormai, la cooperativa redige il bilancio sociale in occasione della presentazione del bilancio d'esercizio. Questo per la nostra Cooperativa fornisce importanti informazioni sugli aspetti economici, ma soprattutto alla realizzazione della propria finalità.

Il bilancio sociale diventa il mezzo che consente di misurare e permettere la valutazione dell'*performance* in termini di vantaggio dei soci, rispetto dei principi cooperativistici, utilità sociale per la collettività, anche attraverso comportamenti socio-ambientali responsabili.

### Nota Metodologica

La scelta della redazione del bilancio sociale non è cambiata nel corso degli anni, abbiamo continuato ad utilizzare gli stessi strumenti di verifica dei vari settori che contribuiscono all'apporto dei dati .

## Identità

### Presentazione e dati Anagrafici

#### Ragione Sociale

COOPERATIVA SOCIALE IL BETTOLINO S.C.

#### Partita IVA

01386310351

#### Codice Fiscale

01386310351

#### Forma Giuridica

Cooperativa sociale ad oggetto misto (A+B)

#### Settore Legacoop

Sociale

#### Anno Costituzione

1989

#### Associazione di rappresentanza

Legacoop

## Consorzi

CONSORZIO QUARANTACINQUE, CONSORZIO AGRIBOLOGNA

## Reti

AUSL DI REGGIO EMILIA, UNIONE COMUNI BASSA REGGIANA, UNIONE COMUNI PIANURA REGGIANA, AGENZIA REGIONALE PER IL LAVORO, CENTRO DI FORMAZIONE PROFESSIONALE BASSA REGGIANA, WINNER MESTIERI EMILIA ROMAGNA SOC. COOP. SOCIALE

## Attività di interesse generale ex art. 2 del D.Lgs. 112/2017

### Tipologia attività

p) Servizi finalizzati all'inserimento o al reinserimento nel mercato del lavoro dei lavoratori e delle persone di cui al comma 4

### Descrizione attività svolta

LA COOPERATIVA, CON RIFERIMENTO AI REQUISITI E AGLI INTERESSI DEI SOCI, HA PER OGGETTO L'ATTUAZIONE DELLE SEGUENTI ATTIVITA', CHE POTRANNO ESSERE SVOLTE SIA IN PROPRIO CHE PER CONTO DI COMMITTENTI PRIVATI O PUBBLICI:

1) SVOLGERE ATTIVITA' AGRICOLE E ZOOTECNICHE SU TERRENI DI PROPRIETA' O IN AFFITTO O RICEVUTI IN USO O IN GODIMENTO A TITOLO ONEROSO O GRATUITO;

2) RACCOGLIERE, MANIPOLARE, LAVORARE, TRASFORMARE, STAGIONARE, COMMERCIALIZZARE E VENDERE, EVENTUALMENTE ANCHE AL MINUTO TUTTI I PRODOTTI OTTENUTI O RACCOLTI;

3) SVOLGERE TUTTE LE ATTIVITA' CONNESSE ALL'ESERCIZIO DELL'AGRICOLTURA SUI TERRENI ACQUISTATI O ASSUNTI IN AFFITTO O IN ALTRA FORMA;

4) ORGANIZZARE E PROMUOVERE STRUTTURE ED ATTIVITA' NEL CAMPO DELL'AGRITURISMO, DELL'ARTIGIANATO, DELLA VALORIZZAZIONE DEI PRODOTTI AGRICOLI ED ARTIGIANI DELLA ZONA;

5) REALIZZARE E GESTIRE VIVAI FLORICOLI E FORESTALI PER CONTO PROPRIO O DI ENTI PUBBLICI, PER LA PRODUZIONE DI PIANTE, ANCHE ORNAMENTALI E DA GIARDINO, NONCHE' PER LA LORO COMMERCIALIZZAZIONE;

6) GESTIRE BAR, PANINOTECHES, RISTORANTI E OSTELLI E CASE VACANZA;

7) ASSUMERE LAVORI DI CREAZIONE E MANUTENZIONE DI AREE VERDI (PARCHI, GIARDINI, ECC.) DA ENTI PUBBLICI O PRIVATI;

8) SVOLGERE ATTIVITA' DI FORMAZIONE PROFESSIONALE VOLTA A QUALIFICARE LE PERSONE AVVALENDOSI ANCHE DELL'APPORTO DEGLI ENTI PUBBLICI E DI PRIVATI;

9) PROMUOVERE, FAVORIRE, ORGANIZZARE TUTTE QUELLE INIZIATIVE DI CARATTERE ASSISTENZIALE, RICREATIVO, TURISTICO E CULTURALE A FAVORE DEI SOCI E DELLE LORO FAMIGLIE, CON PARTICOLARE RIGUARDO AI PORTATORI DI HANDICAPS FISICI E PSICHICI;

10) SVOLGERE QUALUNQUE ALTRA ATTIVITA' TENDENTE ALL'INSERIMENTO NELLA VITA ATTIVA DI PERSONE CON DIFFICOLTA' DI ADATTAMENTO NELLA VITA SOCIALE DERIVANTI DA HANDICAPS FISICI E PSICHICI O DA SVANTAGGIO SOCIALE;

11) SVOLGERE ATTIVITA' MANIFATTURIERE DI ASSEMBLAGGIO E DI TRASFORMAZIONE PRODOTTI INDUSTRIALI;

12) REALIZZARE RAPPORTI DI STRETTA E ATTIVA COLLABORAZIONE CON LE AUSL E CON GLI ENTI PUBBLICI DI RIFERIMENTO PER FAVORIRE IL BENESSERE, ANCHE ATTRAVERSO "PERCORSI DI INSERIMENTO PROTETTO", DI PERSONE SVANTAGGIATE, DI CUI ALL'ART.4 DELLA LEGGE 8 NOVEMBRE 1991, N° 381, PRESENTI SUL TERRITORIO, MEDIANTE STIPULA DI APPOSITE CONVENZIONI. SI CONSIDERANO PERSONE SVANTAGGIATE GLI INVALIDI FISICI, PSICHICI E SENSORIALI, GLI EX DEGENTI DI ISTITUTI PSICHIATRICI, I SOGGETTI IN TRATTAMENTO PSICHIATRICO, I TOSSICODIPENDENTI, GLI ALCOLISTI, I MINORI IN ETA' LAVORATIVA IN SITUAZIONI DI DIFFICOLTA' FAMILIARE, I CONDANNATI AMMESSI ALLE MISURE ALTERNATIVE ALLA DETENZIONE PREVISTE DAGLI ARTICOLI 47, 47-BIS, 47-TER E 48 DELLA LEGGE 26 LUGLIO 1975, E SUCCESSIVE MODIFICAZIONI.

13) PROMUOVERE, ORGANIZZARE E GESTIRE ATTIVITA' SOCIO ASSISTENZIALI, DI CURA E VIGILANZA, EDUCATIVE E RICREATIVE A CARATTERE DOMICILIARE O SIMILE, IN STRUTTURE O CENTRI RESIDENZIALI O SEMIRESIDENZIALI, A FAVORE DI MINORI, DI ANZIANI, DI INFERMI O DISABILI, DI PORTATORI DI HANDICAP, E DI CHIUNQUE SI TROVI IN CONDIZIONI FISICHE, PSICHICHE O SOCIALI CHE DETERMINANO STATI DI BISOGNO O DI EMARGINAZIONE;

15) ORGANIZZARE E GESTIRE ATTIVITA' EDUCATIVE RIVOLTE ALL'ETA' PRESCOLARE QUALI AD ESEMPIO ASILI NIDO, SCUOLE MATERNE, DOPO SCUOLA NONCHE' SERVIZI DI PUERICULTURA CONTINUATA E TEMPORANEA;

16) ORGANIZZARE E GESTIRE ATTIVITA' LUDICO-EDUCATIVE PER L'ETA' PRESCOLARE, SCOLARE E PRE-ADOLESCENZA QUALI AD ESEMPIO CAMPI GIOCO ESTIVI, GESTIONE DI CASE DI VACANZA, LUDOTECHES, CORSI DI ATTIVITA' MOTORIA ED ATTIVITA' LUDICHE IN GENERE.

LA COOPERATIVA POTRA' COMPIERE TUTTI GLI ATTI E NEGOZI GIURIDICI NECESSARI O UTILI ALLA REALIZZAZIONE DEGLI SCOPI

SOCIALI.

#### Principale attività svolta da statuto di tipo A

Inserimento lavorativo, Disabili – Centri diurni ricreativi, laboratori protetti, centri occupazionali, Trasporto sociale, Mensa sociale

#### Principale attività svolta da statuto di tipo B

Coltivazioni, Manutenzione verde e aree grigie, Assemblaggi, Gestione dei rifiuti, Altro

#### Principale attività svolta da statuto: Altro

Confezionamento Prodotti - Gestione centri di raccolta rifiuti - Spazzamento e pulizia aree pubbliche - servizi ospedalieri di pulizia, raccolta rifiuti e piccolo facchinaggio - servizi ambientali

Descrivere sinteticamente gli aspetti socio-economici del contesto di riferimento e i territori in cui si opera. Per contesto si intende non solo l'ambito geografico in cui si svolge l'attività, ma anche tutti quei fenomeni e tendenze di carattere generale, che possono avere natura economica, politica e sociale e che condizionano e influenzano le scelte e i comportamenti della cooperativa/consorzio.

La Cooperativa opera in un contesto socio economico di medio-piccole dimensione all'interno principalmente del territorio della provincia di Reggio Emilia, in particolare nei comuni aderenti all'Unione Comuni Bassa Reggiana e all'Unione Comuni Pianura Reggiana. Per la propria vicinanza come collocazione geografica, in alcuni casi la Cooperativa opera anche nei limitrofi comuni posti in provincia di Mantova. Con questo si vuole indentificare la zona territoriale in cui la Cooperativa Sociale esercita principalmente le proprie attività di servizio. Per quanto riguarda invece la parte produttiva, oltre allo stabilimento principale posto nel comune di Reggiolo, è presente anche un'unità locale nel comune di Novellara presso la sede della ditta S.a.Ba.r. servizi srl.

#### Regioni

Emilia-Romagna

#### Province

Reggio Emilia

## Sede Legale

#### Indirizzo

Via San Venerio 90/A

#### C.A.P.

42046

#### Regione

Emilia-Romagna

#### Provincia

Reggio Emilia

#### Comune

Reggiolo

#### Telefono

0522 - 650000

#### Fax

0522-650288

#### Email

ilbettolino@ilbettolino.it

#### Sito Web

www.ilbettolino.it

## Sede Operativa

**Indirizzo**

Via San Venerio 90/A

**C.A.P.**

42046

**Regione**

Emilia-Romagna

**Provincia**

Reggio Emilia

**Comune**

Reggiolo

**Telefono**

0522 - 650000

**Fax**

0522-650288

**Email**

ilbettolino@ilbettolino.it

**Sito Internet**

www.ilbettolino.it

## Storia dell'Organizzazione

### Breve storia dell'organizzazione della nascita al periodo di rendicontazione

La **Cooperativa Sociale Il Bettolino** ha sede amministrativa e legale a Reggiolo (RE), in via San Venerio 90/A.

Lo scopo della cooperativa è quello di "perseguire l'interesse generale della comunità alla promozione umana e all'integrazione sociale dei cittadini attraverso la gestione di servizi socio sanitari ed educativi nonché lo svolgimento di attività diverse, agricole, industriali, commerciali o di servizi, finalizzate all'inserimento lavorativo di persone svantaggiate, aventi limitate capacità fisiche, psichiche, sensoriali od altro fattore, che abbiano bisogno di particolare assistenza materiale e/o morale e in ogni caso finalizzate alla qualificazione umana, morale, culturale e professionale".

Il Bettolino si costituisce giuridicamente nel 1989 grazie alla volontà dell'AUSL e alle Amministrazioni Comunali della Bassa Reggiana. Nasce inizialmente come cooperativa sociale di tipo B, perché aveva principalmente lo scopo di perseguire la promozione umana e l'integrazione sociale dei cittadini disabili e svantaggiati proponendo esperienze di lavoro in vari ambiti. Dal 03/12/2013 Il Bettolino, tramite variazione statutaria, è diventata una cooperativa sociale ad oggetto plurimo, introducendo anche attività socio assistenziali ed educative alla persona.

## Mission, vision e valori

### Mission, finalità, valori e principi della cooperativa

Progettiamo e gestiamo, con professionalità e responsabilità, servizi socio-assistenziali ed educativi, servizi ambientali, attività agricole per promuovere il benessere della persona e della collettività. Promuoviamo inserimenti lavorativi e processi innovativi in risposta ai bisogni della comunità. Poniamo una costante attenzione alla sostenibilità sociale, ambientale ed economica e all'utilizzo consapevole delle risorse.

Per realizzare la propria mission Il Bettolino interagisce e coopera con i propri portatori di interessi, i quali possono essere influenzati dall'attività dell'impresa e possono al tempo stesso influenzarne lo sviluppo.

### Partecipazione e condivisione della mission e della vision

Capaci di futuro. Persone, servizi e spazi per un'economia sociale della felicità. Crediamo nell'importanza di beni comuni che per noi hanno un valore inestimabile quali: la qualità delle relazioni, la cura dell'ambiente, l'attenzione al benessere collettivo. Immaginiamo un'impresa aperta alla pluralità di collaborazioni, generatrice di capitale e d'innovazione sociale in luoghi dove fioriscono le abilità, i saperi e le intelligenze del cooperare.

## Governance

### Sistema di governo

La governance della Cooperativa Sociale Il Bettolino è formata da tre organi che sono l'assemblea dei soci, il consiglio di amministrazione e il collegio sindacale.

L'assemblea dei soci è il cuore della cooperativa rappresentando l'insieme delle persone che lavorano in essa e di tutti quelli che partecipano alla sua vita sociale. L'assemblea approva e delibera su quanto concerne la vita stessa della cooperativa e su quanto posto in essere dal consiglio di amministrazione.

Il consiglio di amministrazione è l'organo esecutivo cui l'Assemblea dei soci affida la conduzione e l'amministrazione della vita della cooperativa, nel rispetto della sua mission, delle leggi e dello statuto; dura in carica tre anni ed è rieleggibile.

Il C.d.A. lavora sempre con l'obiettivo di garantire alla cooperativa un futuro capace di innovazione, benessere e sostenibilità, orientando il lavoro dei soci verso un continuo miglioramento.

Attualmente il consiglio di amministrazione risulta così composto:

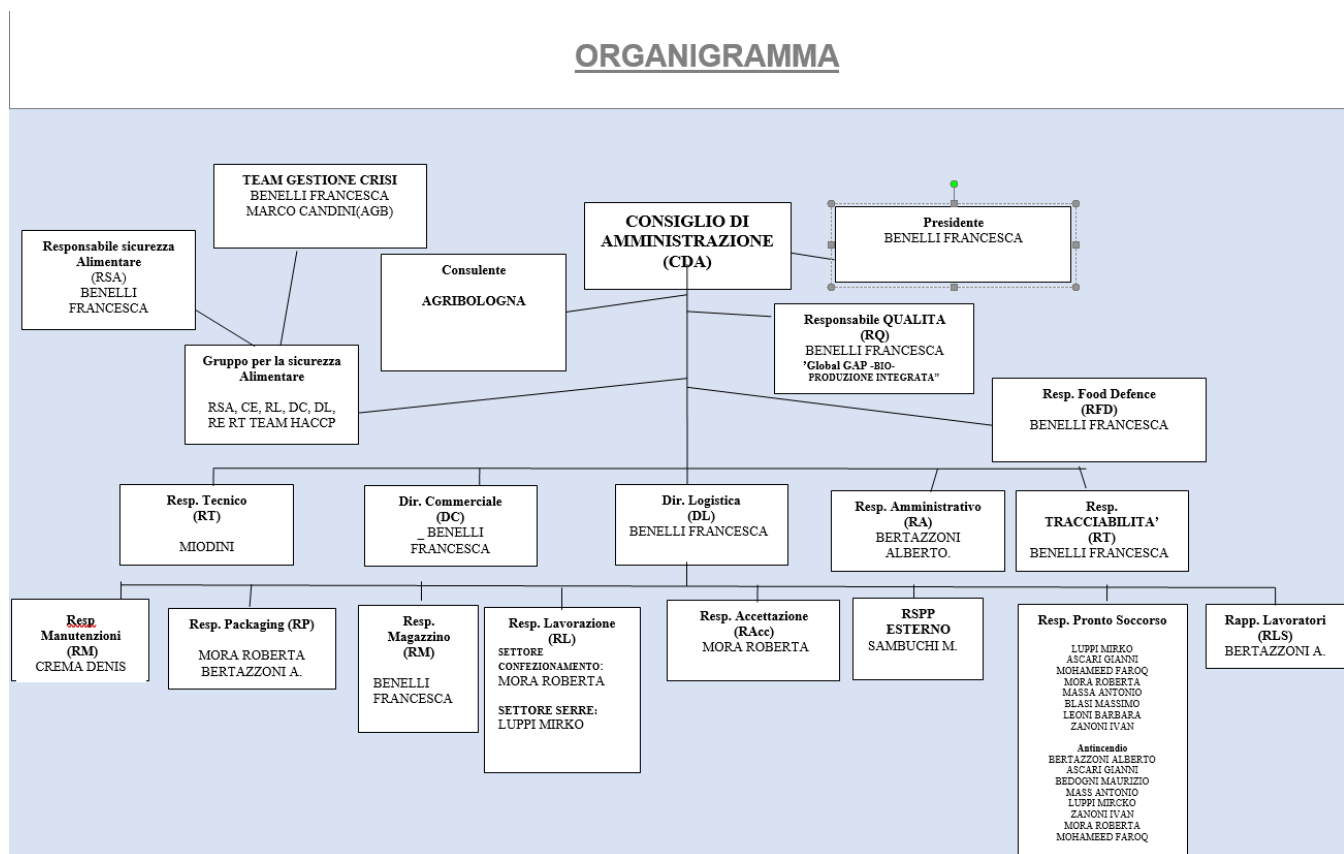
- PRESIDENTE: BENELLI FRANCESCA;
- CONSIGLIERI: LEONI BARBARA, BLASI TOCCACELI MASSIMO, ZANONI IVAN, CATELLANI GIUSEPPE, ROSSI WAINER, PATERLINI GIANCARLO.

L'altro organo di governo societario è il Collegio Sindacale che ha il compito di vigilare sull'osservanza della legge e dello statuto, sul rispetto dei principi di corretta amministrazione ed in particolare sull'adeguatezza dell'assetto organizzativo, amministrativo e contabile adottato dalla società e sul suo concreto funzionamento.

Il Collegio sindacale risulta composto da tre membri effettivi e due supplenti. I membri effettivi di questo organo sono:

- PRESIDENTE COLLEGIO SINDACALE: NAPOLITANO FILOMENA;
- SINDACI EFFETTIVI: SALAMI ROSANNA, MENOZZI MAURO.

## Organigramma



Certificazioni, modelli, e qualifiche della cooperative (Qualità, Sa8000, Rating di legalità, Sistema organizzativo 231...)

Sa8000

ISCRIZIONE WHITE LIST, STISTEMA QUALITA' ISO 14001

### Responsabilità e composizione del sistema di governo

La cooperativa è dotata di un consiglio di amministrazione e di un collegio sindacale a cui è affidata anche l'attività di controllo contabile e revisione legale dei conti.

### Responsabilità e composizione del sistema di governo

<b>Nominativo</b> BENELLI FRANCESCA	<b>Carica ricoperta</b> PRESIDENTE E LEGALE RAPPRESENTANTE	<b>Data prima nomina</b> 18-05-2014	<b>Periodo in carica</b> 7
<b>Nominativo</b> BLASI TOCCACELI MASSIMO	<b>Carica ricoperta</b> CONSIGLIERE	<b>Data prima nomina</b> 18-05-2014	<b>Periodo in carica</b> 7
<b>Nominativo</b> LEONI BARBARA	<b>Carica ricoperta</b> CONSIGLIERE	<b>Data prima nomina</b> 18-05-2014	<b>Periodo in carica</b> 7
<b>Nominativo</b> ZANONI IVAN	<b>Carica ricoperta</b> CONSIGLIERE	<b>Data prima nomina</b> 18-05-2014	<b>Periodo in carica</b> 7
<b>Nominativo</b> CATELLANI GIUSEPPE	<b>Carica ricoperta</b> CONSIGLIERE	<b>Data prima nomina</b> 19-05-2016	<b>Periodo in carica</b> 5
<b>Nominativo</b> ROSSI WAINER	<b>Carica ricoperta</b> CONSIGLIERE	<b>Data prima nomina</b> 26-05-2017	<b>Periodo in carica</b> 4
<b>Nominativo</b> PATERLINI GIANCARLO	<b>Carica ricoperta</b> CONSIGLIERE	<b>Data prima nomina</b> 11-06-2019	<b>Periodo in carica</b> 2

## Focus su presidente e membri del CDA

## Presidente e legale rappresentante in carica

### Nome e Cognome del Presidente

FRANCESCA BENELLI

### Durata Mandato (Anni)

3

### Numero mandati del Presidente

2

---

## Consiglio di amministrazione

### Numero mandati dell'attuale Cda

1

### Durata Mandato (Anni)

3

### N.° componenti persone giuridiche

1

### N.° componenti persone fisiche

80

### Maschi

5

#### Totale Maschi

%6.25

### Femmine

2

#### Totale Femmine

%2.50

### da 41 a 60 anni

4

#### Totale da 41 a 60 anni

%5.00

### oltre 60 anni

3

#### Totale oltre 60 anni

%3.75

### Nazionalità italiana

7

#### Totale Nazionalità italiana

%8.75

## Partecipazione

### Vita associativa

Al fine di rafforzare la partecipazione attiva dei soci alla vita della cooperativa si è provveduto ad effettuare diverse riunioni, presso la sede sociale e presso i luoghi di lavoro dei soci stessi, cercando di rafforzare lo spirito cooperativo, democratico per consentire ai soci di partecipare direttamente alle problematiche organizzative, sociali ed economiche della cooperativa. Con questo obiettivo la cooperativa ha proseguito nel rafforzare l'attività di informazione e coinvolgimento dei soci alla vita ed alle scelte amministrative e strategiche della cooperativa anche attraverso la direzione operativa composta dai vari responsabili dei settori operativi per meglio controllare la gestione, la qualità dei servizi erogati e l'andamento economico della cooperativa stessa.

### Numero aventi diritto di voto

81

### N. di assemblee svolte nel periodo di rendicontazione

2

---

## Partecipazione dei soci alle assemblee



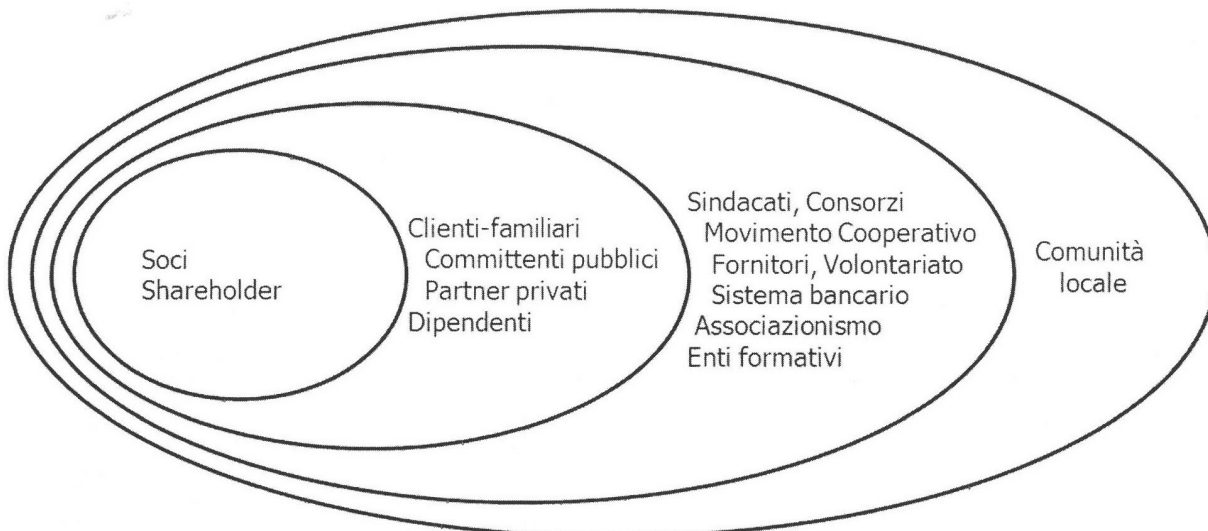
Data Assemblea	N. partecipanti (fisicamente presenti)	N. partecipanti (con conferimento di delega)	Indice di partecipazione
22-12-2020	23	0	%28.40
Data Assemblea	N. partecipanti (fisicamente presenti)	N. partecipanti (con conferimento di delega)	Indice di partecipazione
03-07-2020	41	3	%54.32

## Mapa degli Stakeholder

### Mapa degli Stakeholder

La natura stessa della cooperativa e gli ambiti in cui agisce ne fanno un soggetto intorno al quale si intrecciano numerose relazioni messe in atto da “portatori di interesse” la cui natura e la cui distanza dalla struttura possono essere molto diverse. Sono “portatori di interesse” molto vicini i soci per i quali la cooperativa, a vari livelli, risponde al bisogno di occupazione e sono “portatori di interesse” gli utenti, siano essi anziani o disabili, per i quali la cooperativa è la risposta ad uno o più bisogni, dall'assistenza alla cura.

### Immagine



## Sociale: Persone, Obiettivi e Attività

### Sviluppo e valorizzazione dei soci

#### Vantaggi di essere socio

I soci sono coloro i quali contribuiscono attivamente al perseguimento dello scopo sociale indicato nello statuto, partecipando allo svolgimento dell'attività dell'impresa. Essere soci consiste quindi nel partecipare attivamente alla vita della Cooperativa, contribuendo sulle scelte e sulle decisioni poste in campo. La cooperativa al proprio interno vanta diverse figure di socio, il socio lavoratore, il socio sovventore, il socio volontario e il socio persona giuridica. Inoltre in Cooperativa è presente anche la figura del socio speciale, riservata ai nuovi soci cooperatori che vengono posti in una categoria speciale in ragione dell'interesse alla loro formazione professionale, ovvero a coloro che debbano completare o integrare la loro formazione professionale in ragione del perseguimento degli scopi sociali ed economici, in coerenza con le strategie di medio e lungo periodo della cooperativa. In ogni modo tutti i soci, eventualmente con forme e modalità diverse a seconda della categoria di appartenenza, partecipano attivamente alla vita sociale della Cooperativa dando ognuno un piccolo contributo al raggiungimento degli scopi sociali.

Sicuramente la forma più importante di partecipazione è il lavoro apportato dai soci, che la Cooperativa riconosce e promuove il più possibile tra i propri soci, cercando di fornire la dove possibile condizioni più vantaggiose. In cooperativa

infatti non esistono al momento dipendenti che non siano soci della stessa. Esistono inoltre altre forme di partecipazione, anch'esse di estrema importanza e rilevanza come le attività svolte dai volontari, i conferimenti di beni e servizi da parte di soci, le sovvenzioni o finanziamenti degli stessi, ecc.. Tutto quanto ha la massima importanza per il funzionamento della vita della Cooperativa.

## Numero e Tipologia soci

Soci Ordinari	49
Soci Sovventori	12
Soci Volontari	6
Altri soci	14

## Focus Tipologia Soci

Soci Lavoratori	62
Soci Svantaggiati	27
Soci Persone Giuridiche	1

## Focus Soci persone fisiche

Genere			
	Maschi	55	%69
	Femmine	25	%31
			<b>Totale</b>
			80.00
Età			
fino a 40 anni		21	%26.25
Dai 41 ai 60 anni		40	%50.00
Oltre 60 anni		19	%23.75
			<b>Totale</b>
			80.00
Nazionalità			
Nazionalità italiana		70	%87.50
Nazionalità Europea non italiana		1	%1.25
Nazionalità Extraeuropea		9	%11.25
			<b>Totale</b>
			80.00
Studi			
Laurea		5	%6.25
Scuola media superiore		30	%37.50
Scuola media inferiore		18	%22.50
Scuola elementare		18	%22.50
Nessun titolo		9	%11.25
			<b>Totale</b>
			80.00

## Soci svantaggiati per tipologia svantaggio, genere, età, titolo di studio, nazionalità

Detenuti ed ex detenuti Maschi 0	Detenuti ed ex detenuti Femmine 0	Totale	Percentuale Maschi € 0.00	Percentuale Femmine € 0.00
Disabili fisici Maschi 13	Disabili fisici Femmine 1	Totale 14.00	Percentuale Maschi € 92.86	Percentuale Femmine € 7.14
Disabili psichici e sensoriali Maschi 11	Disabili psichici e sensoriali Femmine 4	Totale 15.00	Percentuale Maschi € 73.33	Percentuale Femmine € 26.67
Minori Maschi 0	Minori Femmine 0	Totale	Percentuale Maschi € 0.00	Percentuale Femmine € 0.00
Pazienti psichiatrici Maschi 0	Pazienti psichiatrici Femmine 0	Totale	Percentuale Maschi € 0.00	Percentuale Femmine € 0.00
Tossicodipendenti / Alcolisti Maschi 1	Tossicodipendenti / Alcolisti Femmine 0	Totale 1.00	Percentuale Maschi € 100.00	Percentuale Femmine € 0.00

fino a 40 anni 5	Dai 41 ai 60 anni 24	oltre i 60 anni 1
%16.67	%80.00	%3.33

Totale  
30.00

Nazionalità italiana 29	Europea non italiana 0	Extraeuropea 1
%96.67	%0.00	%3.33

Totale  
30.00

Laurea 0	Scuola media inferiore 13	Scuola media superiore 8	Scuola elementare 8	Nessun titolo 1
%0.00	%43.33	%26.67	%26.67	%3.33

---

Totale  
30.00

## Anzianità associativa

Da 0 a 5 anni	Da 6 a 10 anni	Da 11 a 20 anni	Oltre 20 anni
16	12	1	1
%53.33	%40.00	%3.33	%3.33

---

Totale  
30.00

## Occupazione: sviluppo e valorizzazione dei lavoratori

### Politiche del lavoro e salute e sicurezza, contratti di lavoro applicati

La Cooperativa applica i seguenti due tipi di contratto in base al settore di attività:

- CCNL Cooperative sociali;
- CCNL Operai Agricoli e Florovivaisti

### Numero Occupati

62

### N. occupati svantaggiati

24

## Occupati soci e non soci

---

Occupati soci Maschi	Occupati soci Femmine	
45	17	
		<b>Totale</b>
		62.00

Occupati non soci Maschi	Occupati non soci Femmine	
0	0	
Occupati soci fino ai 40 anni	Occupati soci da 41 a 60 anni	Occupati soci oltre 60 anni
21	39	2
		<b>Totale</b>
		62.00

Occupati NON soci fino ai 40 anni	Occupati NON soci fino dai 41 ai 60 anni	Occupati NON soci oltre i 60 anni
0	0	0
		<b>Totale</b>

Occupati soci con Laurea	Occupati soci con Scuola media superiore	Occupati soci con Scuola media inferiore
5	24	12
Occupati soci con Scuola elementare	Occupati soci con Nessun titolo	
12	9	
		<b>Totale</b>
		62.00

Occupati NON soci con Laurea	Occupati NON soci con Scuola media superiore	Occupati NON soci con Scuola media inferiore
0	0	0
Occupati NON soci con Scuola elementare	Occupati NON soci con Nessun titolo	
0	0	
		<b>Totale</b>

Occupati soci con Nazionalità Italiana	Occupati soci con Nazionalità Europea non italiana	Occupati soci con Nazionalità Extraeuropea
53	1	8
		<b>Totale</b>
		62.00

Occupati NON soci con Nazionalità Italiana	Occupati NON soci con Nazionalità Europea non italiana	Occupati NON soci con Nazionalità Extraeuropea
0	0	0

Volontari e tirocinanti (svantaggiati e non)

Volontari Svantaggiati		Volontari NON Svantaggiati	
Maschi	Femmine	Maschi	Femmine
2	0	1	3
<b>Totale svantaggiati</b>		<b>Totale non svantaggiati</b>	
2.00		4.00	

Tirocinanti Svantaggiati		Tirocinanti NON Svantaggiati	
Maschi	Femmine	Maschi	Femmine
32	23	2	0
<b>Totale svantaggiati</b>		<b>Totale non svantaggiati</b>	
55.00		2.00	

#### Attività svolte dai volontari

Attività di aiuto su lavori di assemblaggio, attività di aiuto su alcuni servizi socio assistenziali- terapeutici e aiuto su servizi commerciali

### Livelli di inquadramento

#### A1 (ex 1° livello)

Addetto pulizie/ cucina/ ausiliari Femmine

1

**Totale**  
1.00

#### A2 (ex 2° livello)

Operai generici Maschi

5

**Totale**  
5.00

Operai agricoli Maschi

32

Operai agricoli Femmine

13

**Totale**  
45.00

#### B1 (ex 3° livello)

Autista con patente B/C Maschi

4

Autista con patente B/C Femmine

1

**Totale**  
5.00

**C1 (ex 4° livello)**

AdB/ OTA/ OSA/ ADEST/ Maschi

1

AdB/ OTA/ OSA/ ADEST/ Femmine

1

**Totale**

2.00

Impiegato d'ordine Maschi

1

**Totale**

1.00

**Totale**

3.00

**D2 (ex 6° livello)**

Impiegato di concetto Maschi

2

Impiegato di concetto Femmine

1

**Totale**

3.00

**Occupati svantaggiati soci e non soci**

Occupati svantaggiati soci Maschi

19

Occupati svantaggiati soci Femmine

5

**Totale**

24.00

Occupati svantaggiati non soci Maschi

0

Occupati svantaggiati non soci Femmine

0

fino a 40 anni

2

da 41 a 60 anni

20

oltre 60 anni

2

%8.33

%83.33

%8.33

**Totale**

24.00

Laurea

0

%0.00

Scuola media superiore

9

%37.50

Scuola media inferiore

5

%20.83

Scuola elementare

8

%33.33



Nessun titolo  
2 %8.33

Totale  
24.00

<b>Nazionalità italiana</b> 24	<b>Europea non italiana</b> 0	<b>Extraeuropea</b> 0
%100.00	%0.00	%0.00

Totale  
24.00

<b>Detenuti ed ex detenuti Tirocinio</b> 1	<b>Detenuti ed ex detenuti Contratto</b> 0	<b>Detenuti ed ex detenuti Altro</b> 0
---	---	---

Totale  
1.00

<b>Disabili fisici Tirocinio</b> 0	<b>Disabili fisici Contratto</b> 14	<b>Disabili fisici Altro</b> 0
---------------------------------------	--	-----------------------------------

Totale  
14.00

<b>Disabili, psichici e sensoriali Tirocinio</b> 42	<b>Disabili, psichici e sensoriali Contratto</b> 12	<b>Disabili, psichici e sensoriali Altro</b> 0
--	--	---

Totale  
54.00

<b>Minori (fino a 18 anni) Tirocinio</b> 0	<b>Minori (fino a 18 anni) Contratto</b> 0	<b>Minori (fino a 18 anni) Altro</b> 0
---	---	---

<b>Pazienti psichiatrici Tirocinio</b> 0	<b>Pazienti psichiatrici Contratto</b> 0	<b>Pazienti psichiatrici Altro</b> 0
---	---	---

<b>Tossicodipendenti/ Alcolisti (dipendenze patologiche) Tirocinio</b> 0	<b>Tossicodipendenti/ Alcolisti (dipendenze patologiche) Contratto</b> 1	<b>Tossicodipendenti/ Alcolisti (dipendenze patologiche) Altro</b> 0
---	---	---

Totale  
1.00

Totale  
70.00

## Tipologia di contratti di lavoro applicati

### Nome contratto

La Cooperativa applica i seguenti due tipi di contratto in base al settore di attività:

- CCNL Cooperative sociali;
- CCNL Operai Agricoli e Florovivaisti

Dipendenti a tempo indeterminato e a tempo pieno 10	€ 16.13
Dipendenti a tempo indeterminato e a part time 7	€ 11.29
Dipendenti a tempo determinato e a tempo pieno 18	€ 29.03
Dipendenti a tempo determinato e a part time 27	€ 43.55
Collaboratori continuative 0	€ 0.00
Lavoratori autonomi 0	€ 0.00
Altre tipologie di contratto 0	€ 0.00
<hr/>	
<b>Totale</b> 62.00	

## Struttura dei compensi, delle retribuzioni, delle indennità erogate

### Organo di amministrazione e controllo

Retribuzione annua lorda minima 8114	Retribuzione annua lorda massima 28184	Rapporto 3.47
---	---	------------------

Nominativo COLLEGIO SINDACALE	Tipologia compensi	Importo 4550
----------------------------------	-----------------------	-----------------

### Dirigenti

Nominativo CONSIGLIO DI AMMINISTRAZIONE	Tipologia indennità di carica	Importo 0
--	----------------------------------	--------------

### Volontari

Importo dei rimborsi complessivi annuali  
0

Numero volontari che hanno usufruito del rimborso  
0

## Turnover

Entrati nell'anno di rendicontazione (A) (Tutte le assunzioni avvenute al 31/12)	Usciti nell'anno di rendicontazione (B) (Tutte le cessazioni, dimissioni, licenziamenti, pensionamenti, ecc.. avvenute al 31/12)	Organico medio al 31/12 ( C )
23	19	57

Rapporto % turnover  
%74

## N. malattie e infortuni e incidenza

N. infortuni professionali  
3

N. malattie professionali  
0

Totale  
3.00

## Formazione

### Tipologia e ambiti corsi di formazione

La Cooperativa forma periodicamente i propri lavoratori in merito alla formazione di base e alla sicurezza secondo la normativa di riferimento. Oltre a questo provvede ad effettuare periodicamente una formazione specifica al personale impiegato nelle attività agricole e nei reparti di produzione e confezionamento, oltre alla formazione specifica sulla attività e servizi di gestione ambientale, sui servizi di cura e manutenzione del verde.

### Tipologia e ambiti corsi di formazione

## Ore medie di formazione per addetto

Ore di formazione complessivamente erogate nel  
periodo di rendicontazione  
100

Totale organico nel periodo di rendicontazione  
62

Rapporto  
2

## Qualità dei servizi

### Attività e qualità di servizi

## Descrizione

Le Attività socio-occupazionali, atelieristiche ed educative a valenza socio riabilitativa/terapeutica per persone disabili adulte vengono svolte presso la sede della Cooperativa in idonei locali che si configurano come una sorta di struttura semi residenziale con funzioni riabilitative educative ed ergoterapiche. Questo servizio è rivolto a soggetti che sono stati valutati e presi in carico dai servizi sociali per i quali appare opportuno un percorso terapeutico riabilitativo di gruppo che abbia una forte valenza educativa e socializzante.

Il servizio offerto dalla Cooperativa mira ad ottenere i seguenti obiettivi:

- favorire l'accompagnamento di persone disabili in età adulta, non occupabili in attività lavorative;
- mantenere e sviluppare le autonomie sociali e relazionali dell'utente; - sviluppare nuovi percorsi di inclusione sociale;
- fornire soluzioni alternative e supporto sia alle famiglie degli utenti sia ai soggetti pubblici coinvolti;
- promuovere e implementare il potenziale sociale della Cooperativa. La fase di progettazione del percorso d'inserimento viene modulata sulle singole soggettività ed è messa a punto dopo una fase preliminare di confronto con i servizi inviati e di studio/valutazione delle competenze e delle abilità dell'utente.

### Attività presidiate ex attività di interesse generale art. 2 del decreto legislativo n. 112/2017

p) servizi finalizzati all'inserimento o al reinserimento nel mercato del lavoro dei lavoratori e delle persone di cui all'articolo 2, comma 4, del decreto legislativo recante revisione della disciplina in materia di impresa sociale, di cui all'articolo 1, comma 2, lettera c), della legge 6 giugno 2016, n. 106;

## Carattere distintivo nella gestione dei servizi

A nostro avviso un intervento riabilitativo nel campo del disagio deve adottare una prospettiva che consideri un adeguato mix tra prestazioni sociali e prestazioni sanitarie, le une imprescindibili dalle altre. Pensiamo, infatti, che le istituzioni socio-sanitarie non possano limitarsi alla produzione di prestazioni afferenti solo al modello clinico che fa riferimento esclusivo a tecniche diagnostiche, terapeutiche e sanitarie; le condizioni di sofferenza più acute richiedono, piuttosto, la costruzione di un servizio con caratteristiche flessibili, in cui le procedure siano riferite all'area dei diritti della persona. La nostra prospettiva d'intervento sostiene che per contrastare e prevenire gli esiti invalidanti delle malattie sia necessario implementare azioni e strumenti, non solo inerenti alla malattia e alle tecniche di cura specifiche, ma fondati anche su interventi ricostruttivi e di valorizzazione dei contesti ambientali, sociali e relazionali. L'integrazione socio-sanitaria diventa, quindi, una necessità ineludibile favorendo effetti positivi relativamente ad uguaglianza, appropriatezza ed economicità delle risposte, perché in grado di promuovere strategie unitarie ai bisogni complessi dei cittadini, che non possono essere adeguatamente affrontati da sistemi di risposta sanitaria e sociale che operano in modo separato senza dialogare.

## Utenti per tipologia di servizio

Tipologia	n.	n. utenti diretti
Servizio Servizi semiresidenziali	31	Il servizio offerto dalla Cooperativa è fruibile da soggetti disabili adulti, individuati dai servizi inviati secondo modalità concordate, ai quali viene proposta una serie di percorsi riabilitativi psico-sociali, di eventi di socializzazione e di progetti d'integrazione nel tessuto socio-ambientale ed economico del territorio di riferimento.

## Utenti per tipologia di servizio

### Servizi semiresidenziali

Disabili – Centri diurni ricreativi, laboratori protetti, centri occupazionali	20	11
	Maschi	Femmine

**Totale**  
31.00

### Altri Servizi

## Percorsi di inserimento lavorativo

N. percorsi di inserimento in corso al 31/12	31
di cui attivati nell'anno in corso	39
N. operatori dedicati all'inserimento lavorativo al 31 /12	5

## Unità operative Cooperative Tip. A

### Servizi semiresidenziali

Disabili – Centri diurni ricreativi, laboratori protetti, centri occupazionali	1	Reggio Emilia
	Numero Unità operative	

### Altri Servizi

Trasporto sociale	5	Reggio Emilia
	Numero Unità operative	

## Impatti dell'attività

### Ricadute sull'occupazione territoriale

La Cooperativa si occupa principalmente di inserimento lavorativo di persone disabili e/o svantaggiate. Tali inserimenti, che avvengono sia tramite assunzioni dirette sia tramite attivazione di percorsi di tirocinio, vengono effettuate con personale reperito quasi integralmente nel territorio limitrofo, tra i comuni dell'Unione Bassa Reggiana e dell'Unione Pianura Reggiana, per cui i riflessi occupazionali e i benefici che la Cooperativa trasferisce al territorio sono molto importanti.

### Rapporto con la collettività

La Cooperativa al fine di rendere partecipe la collettività dei comuni limitrofi alla vita sociale dell'azienda organizza ogni tanto eventi, anche in occasione di festività e ricorrenze, con il coinvolgimento anche delle autorità locali e i funzionari o i responsabili dei servizi di zona. Con l'avvento della Pandemia da Covid 19 le opportunità di eventi pubblici si sono ridotte, per non dire annullate; non appena la situazione globale e la normativa lo consentirà, tali attività riprenderanno come da abitudine.

### Rapporto con la Pubblica Amministrazione

Il rapporto con la pubblica amministrazione è sempre molto forte. Oltre agli appalti pubblici che la Cooperativa svolge sul territorio per la gestione di servizi ambientali e servizi di manutenzione e cura del verde, attività che comunque riguardano la parte produttiva, la Cooperativa sociale IL BETTOLINO ha in essere diverse convenzioni con i comuni del distretto di Guastalla e di Correggio, e con il Dipartimento di salute Mentale per l'inserimento di persone disabili presso il CENTRO SOCIO OCCUPAZIONALE.

### Impatti ambientali

La Cooperativa da anni, nel limite delle proprie possibilità, cerca di attuare e/o favorire progetti di riduzione dell'impatto ambientale o politiche di eco sostenibilità. In questo senso sicuramente il progetto più importante risulta essere quello realizzato in collaborazione con S.a.Ba.r. Servizi, la società intercomunale che si occupa della gestione dei rifiuti nel territorio

della Bassa Reggiana e dello sviluppo di ulteriori servizi ambientali. All'interno della sede centrale di questa azienda, posta nel comune di Novellara, all'inizio degli anni 2000 sono state realizzate delle serre di produzione a fianco di un complesso impianto di cogenerazione. Tale impianto consente di trasformare il gas naturale, prodotto dallo stoccaggio dei rifiuti, in energia elettrica e calore che vengono a loro volta convogliati negli impianti serricoli e la Cooperativa li utilizza per la produzione di aromatiche biologiche da taglio. Altro progetto importante è quello di riconversione degli impianti di riscaldamento per le serre della sede centrale, che ha visto alcuni anni fa la sostituzione di vecchie caldaie a pellet con più moderne caldaie a condensazione e areotermi, alimentati a gpl. Altro progetto importante dal punto di vista dell'impatto ambientale che però è ancora in fase di realizzazione, prevede l'installazione di pannelli fotovoltaici per la produzione di energia elettrica da fonti rinnovabili. Infine preme sottolineare che tutte le produzioni di erbe aromatiche della Cooperativa, vengono svolte mediante l'utilizzo dei protocolli e dei prodotti consentiti in agricoltura biologica e a lotta integrata.

## Situazione Economico-Finanziaria

### Attività e obiettivi economico-finanziari

#### Situazione economica, finanziaria e patrimoniale

La Cooperativa Sociale Il Bettolino si occupa in particolare:

- della produzione, trasformazione e commercializzazione di **BASILICO ED ERBE AROMATICHE recise**;
- della produzione e commercializzazione di **PIANTE AROMATICHE E FIORI in vaso**;
- della gestione di servizi di **MANUTENZIONE DELVERDE** pubblico e privato;
- della gestione di **SOLE ECOLOGICHE, APPALTI DI PULIZIA E SPAZZAMENTO DI AREE PUBBLICHE e SERVIZI AMBIENTALI di vario genere**;
- di attività di **ASSEMBLAGGIO, ETICHETTATURA**e altri piccoli lavori per conto terzi sviluppate su commessa;
- di gestire un **centro riabilitativo socio-terapeutico** in cui si sviluppano attività risocializzanti a favore di persone disabili in carico ai servizi territoriali.

L'esercizio di riferimento del bilancio è stato caratterizzato dalle limitazioni imposte a seguito della Pandemia da Covid 19 ancora in corso. La Cooperativa ha risentito degli effetti di tali limitazioni in particolare nelle attività di carattere socio assistenziale. Uno degli aspetti che ha colpito particolarmente in questo periodo è legato ai soggetti svantaggiati inseriti. A tal proposito si informa che con determina della Regione Emilia Romagna n. 530 del 13/03/2020 è stata disposta la sospensione di tutti i tirocini extracurricolari, formativi e di orientamento svolti in presenza, ricomprendendo anche le categorie legate all'inserimento lavorativo e all'inclusione sociale. A partire da questa data, quindi, in conformità con la normativa regionale, l'azienda ha disposto la sospensione a tempo indeterminato di tutti i tirocini svolti in presenza all'interno della Cooperativa. Una graduale ripresa di tali tirocini c'è stata a partire dall'emanazione della legge regionale n.810 del 19/05/2020 in cui è stata autorizzata la ripresa dei tirocini extracurricolari, formativi e di orientamento svolti in presenza, ricomprendendo anche le categorie legate all'inserimento lavorativo e all'inclusione sociale.

Inevitabilmente le limitazioni sopra esposte hanno avuto ripercussioni sia sul piano economico che finanziario dell'azienda con riflessi negativi sul bilancio finale.

La prolungata assenza dall'ambiente cooperativo ha inoltre prodotto diversi problemi anche di natura psicologica sia sui soggetti di riferimento sia alle relative famiglie, che gli operatori hanno dovuto fronteggiare al momento della ripresa, valutandoli caso per caso con la collaborazione degli operatori dei servizi di zona.

#### Attivo patrimoniale , patrimonio proprio, utile di esercizio

## Dati da Bilancio economico

Fatturato	€2.996.121,00
Attivo patrimoniale	€2.620.222,00
Patrimonio proprio	€444.578,00
Utile di esercizio	€14.856,00

## Valore della produzione (€)

Valore della produzione anno di rendicontazione 3217466	Valore della produzione anno di rendicontazione ( anno -1) 3478264	Valore della produzione anno di rendicontazione ( anno -2) 3826776
--	---	---

## Composizione del valore della produzione

Composizione del Valore della produzione (derivazione dei ricavi)	Valore della produzione (€)	Ripartizione % ricavi
Ricavi da Pubblica Amministrazione	959983	€ 29.84
Ricavi da aziende profit	2175191	€ 67.61
Ricavi da persone fisiche	36177	€ 1.12
Donazioni (compreso 5 per mille)	46115	€ 1.43
		<b>Totale</b>
		3'217'466.00

## Fatturato per servizio (ex attività di interesse generale ex art. 2 del D.Lgs. 112/2017)

Tipologia Servizi	Fatturato (€)
p) servizi finalizzati all'inserimento o al reinserimento nel mercato del lavoro dei lavoratori e delle persone di cui al comma 4;	145791
t) agricoltura sociale, ai sensi dell'articolo 2 della legge 18 agosto 2015, n.141, e successive modificazioni;	2850330
<b>Totale</b>	<b>2'996'121.00</b>

### Buone pratiche

La cooperativa durante l'anno propone attività diverse oltre a quella ergoterapia, per offrire ai ragazzi e alle famiglie diverse opportunità, sempre studiate e strutturate in base alle esigenze dei singoli.

Tutte queste attività sono da ritenersi buone pratiche che rispecchiano il metodo di lavoro della Cooperativa, cercando di perseguire questi obiettivi :

- realizzazione di risposte efficaci ed adeguate ai bisogni dell'utenza e del territorio;
- promozione dell'identità e dell'affermazione del soggetto nei confronti degli altri utenti e dei loro famigliari;
- progettazione e gestione di interventi e servizi finalizzati alla soddisfazione dei vari stakeholders, alla continua ricerca della qualità migliore, al rinnovamento in funzione delle esigenze e del contesto;
- attenzione per le dinamiche di cambiamento dello stato sociale e dei bisogni emergenti; • sviluppo delle professionalità impiegate attraverso la formazione continua e attenzione verso le persone;
- radicamento territoriale attraverso la costruzione di legami significativi con le varie agenzie presenti ed i singoli cittadini;
- valorizzazione delle risorse territoriali attraverso la collaborazione con istituzioni pubbliche e private, famiglie, singoli individui, nella costruzione e cura del lavoro di "rete".

L'erogazione si realizza attraverso aree di attività quali:

#### **a) Area atelier e pratico-manuali.**

Proposta di laboratori per stimolare la manualità e l'acquisizione di autostima e gratificazione per la realizzazione di un prodotto finito.

#### **b) Area attività fisiche e sportive .**

Le attività proposte tengono conto delle abilità dei soggetti coinvolti e sono proposte progettuali individuali con l'obiettivo di svolgere attività finalizzate all'integrazione in contesti sociali frequentati da altre persone, acquisire abilità relazionali positive, svolgere attività fisica come opportunità per un miglioramento, anche minimo del proprio stato di salute e della qualità della vita.

Fanno parte di queste attività: piscina, camminate, palestra fitness. Si integra con la cura della persona in quanto, piscina e palestra comprendo anche doccia al termine dell'attività.

#### **c) Area laboratori artistici/espressivi.**

Proposta di attività espressive finalizzate all'acquisizione di abilità relazionali per facilitare l'integrazione in contesti sociali. Intervenire per il contenimento dell'ansia, controllo emotivo per svolgere in modo appropriato il compito di intraprendere relazioni sociali positive e corrette in contesti diversi. fanno parte di questa area attività manuali che consistono nel svolgere un ciclo di "lavoro" per il confezionamento di bomboniere e/o la trasformazione di carta riciclata e decorazioni degli ambienti in occasione di ricorrenze e festività.

#### **d) Area di economia domestica.**

In questa area sono proposte attività finalizzate, alla cura dei locali utilizzati quotidianamente, pulizia ambienti ed igiene personale.

#### **e) Area delle abilità scolastiche.**

Le attività proposte hanno l'obiettivo di recuperare e mantenere nozioni scolastiche di base per acquisire abilità comunicative per favorire l'integrazione in contesti sociali, con la finalità di favorirne/stimolarne l'utilizzo delle abilità scolastiche attraverso progetti individuali di scrittura informatica, scrittura manuale, lettura, compilazione agenda settimanale.

Sperimentarsi con strumenti comunicativi rivolti all'esterno proponendo un'attività di gruppo quale la redazione di un giornalino della struttura, al quale tutti, ognuno in base alle proprie possibilità, partecipano e contribuiscono.

#### **f) Area tempo libero/inclusione.**

In questa area sono proposte attività esterne ove sia possibile mettere alla prova quanto acquisito nelle attività svolte all'interno del centro. Fanno parte di questa tipologia uscite, di gruppo, gite e soggiorno estivo.

## Partnership, collaborazioni con altre organizzazioni



Tipologia Partner	Denominazione	Tipologia Attività
Pubblica amministrazione	Partnership collaborazioni Sap e comunali	Sono in essere collaborazioni con i servizi di aiuto alla persona (SAP) per la gestione di percorsi mirati finalizzati ad ampliare le opportunità di integrazione e di migliorare la qualità della vita. Sono attive collaborazioni con le amministrazioni comunali del territorio.
Altro	Partnership collaborazioni enti formativi	Sono attive, convenzioni di collaborazione con Enti di Formazione (ENAIIP, DEMETRA, CFP edIRECOOP), con istituto superiore professionale "Mario Carrara" di Guastalla e con l'istituto superiore statale "B.Russell" oltre che con il Nuclei Territoriali per l'osservazione e l'accompagnamento al lavoro di persone svantaggiate e/o disabili.
Altro	Partnership collaborazioni aziende	Sono attive collaborazioni con aziende del territorio per la fornitura di materiali da assemblare con la finalità di fornire all'ospite un compito ed un ambiente il più possibile simile alla realtà lavorativa esterna.
Università	Partnership collaborazioni universitarie	Sono attive delle convenzioni con l'università di Modena e Reggio Emilia e con l'Università di Trento per lo sviluppo di stage formativi e curriculari nel settore sociale della Cooperativa.

## Obiettivi Sviluppo Sostenibile SDGs

## Coinvolgimento degli stakeholder

### Attività di coinvolgimento degli stakeholder

Per quanto riguarda i soci e i dipendenti della cooperativa, si procede solitamente con relazioni o rapporti di coinvolgimento con modalità di tipo informativo e verbale, oltre allo svolgimento di periodiche assemblee per tenere sempre al corrente della situazione della Cooperativa e dell'operato svolto dal Consiglio di Amministrazione.

Per quanto riguarda gli ospiti/utenti si procede con periodiche relazioni e verifiche effettuate di concerto con enti e famiglie.

Per quanto riguarda le famiglie degli ospiti si procede con relazioni e verifiche effettuate di concerto con gli enti e consegna dell'UVH.

Con la Pubblica Amministrazione esiste ormai un rapporto consolidato da anni.

### Numero, tipologia e modalità di coinvolgimento di stakeholder interni

### Numero, tipologia e modalità di coinvolgimento di stakeholder esterni

## Innovazione

## Cooperazione

## Obiettivi di Miglioramento

### Obiettivi di miglioramento della rendicontazione sociale

La cooperativa, nel suo statuto e nel suo metodo di lavoro ha alcuni obiettivi/ indicatori di miglioramento a lungo termine

sulla rendicontazione sociale, primo è sicuramente quello di coinvolgere un maggior numero di persone presenti nei vari settori per migliorare ed acquistare più dati possibili. Altro obiettivo quello di aumentare le ore di formazione riguardante alcuni specifici ambiti (ad esempio approfondimento del bilancio sociale)

<b>Obiettivo</b>	<b>Breve descrizione dell'obiettivo e delle modalità che verranno intraprese per raggiungerlo</b>	<b>Obiettivo</b>
Livello di approfondimento del Bilancio sociale	Si cercherà di coinvolgere il maggior numero di persone presenti nei vari settori, anche mediante apposite riunioni, al fine di ottenere maggior reperimento di dati ed informazione.	Modalità di diffusione
<b>Breve descrizione dell'obiettivo e delle modalità che verranno intraprese per raggiungerlo</b>		
Si cercherà di diffondere il documento al di fuori dei canali ufficiali, anche a pubbliche amministrazioni e ulteriori stakeholder con cui si collabora.		

## Obiettivi di miglioramento strategici

### Obiettivi di miglioramento strategici

Negli ultimi anni i bisogni si sono evoluti e modificati e si è reso necessario riorganizzare i servizi e le persone, per questo motivo la Cooperativa si pone come obiettivo quello di migliorare le competenze dei suoi operatori, soprattutto sul piano relazionale, attraverso formazione presso enti terzi.

<b>Obiettivo</b>	<b>Breve descrizione dell'obiettivo e delle modalità che verranno intraprese per raggiungerlo</b>
Formazione del personale	Per migliorare le competenze dei propri operatori sociali, la Cooperativa cercherà di proporre adeguati corsi di formazioni per enti del terzo settore, anche mediante il coinvolgimento dei servizi già coinvolti nei processi di inserimento lavorativo

## TABELLA DI CORRELAZIONE

### *Bilancio sociale predisposto ai sensi dell'articolo 14 del D. Lgs. n.117/2017*

Il presente bilancio sociale è stato redatto attraverso il supporto del modello ISCOOP. La presente tabella di correlazione vuole offrire un quadro sinottico di come il modello ISCOOP sia in compliance con le "Linee guida per la redazione del bilancio sociale degli enti del Terzo settore" emanate dal Ministero Del Lavoro e delle Politiche Sociali con il Decreto 4 luglio 2019 (GU n.186 del 9-8-2019).

Per ogni sotto-sezione e requisito richiesto dalle Linee guida (riportati nella prima colonna della tabella), vengono riportati gli indicatori qualitativi e quantitativi **OBBLIGATORI** del modello ISCOOP che rispondono a quel requisito indicando l'ambito, la sezione e il/gli indicatori specifici i cui rintracciare i dati (seconda colonna della tabella).

Il Modello Iscoop è stato elaborato per le imprese sociali cooperative distinte per: Cooperative sociali di tipo A (A); Cooperative sociali di tipo B (B); Cooperative sociali di tipo A+B (A+B); Consorzi (C); Imprese sociali cooperative (non coop.sociali) (IS); Consorzi di imprese sociali cooperative (non coop. sociali) (ISC).

Alcuni indicatori presenti nel modello sono comuni a tutte le tipologie, altri sono specifici solo per quella tipologia di impresa sociale cooperativa. Tali indicatori specifici e obbligatori, quando presenti in tabella, riportano la tipologia di impresa sociale cooperativa alla quale si riferiscono.

Per completezza si ribadisce che come indicato nelle Linee Guida: "Per gli enti di Terzo settore tenuti ex lege alla redazione, il bilancio sociale dovrà contenere almeno le informazioni di seguito indicate (...). In caso di omissione di una o più sotto-sezioni **l'ente sarà tenuto a illustrare** le ragioni che hanno condotto alla mancata esposizione dell'informazione"

LINEE GUIDA PER LA REDAZIONE DEL BILANCIO SOCIALE DEGLI ENTI DEL TERZO SETTORE ai sensi dell'art. 14 comma 1 d.lgs. 117/2017 e, con riferimento alle imprese sociali, dell'art. 9 comma 2 d.lgs. 112/2017. (Gazzetta Ufficiale n. 186 del 9 agosto 2019)	Riferimento Modello ISCOOP. MODELLO DI BILANCIO SOCIALE PER LE IMPRESE SOCIALI COOPERATIVE SOCIALI
<b>1) METODOLOGIA ADOTTATA PER LA REDAZIONE DEL BILANCIO SOCIALE</b>	
Eventuali standard di rendicontazione utilizzati; Cambiamenti significativi di perimetro o metodi di misurazione rispetto al precedente periodo di rendicontazione; Altre informazioni utili a comprendere il processo e la metodologia di rendicontazione.	<b>AMBITO:</b> Parte Introduttiva <b>INDICATORE:</b> Nota Metodologica
<b>2) INFORMAZIONI GENERALI SULL'ENTE</b>	
Nome dell'ente; Codice Fiscale; Partita Iva; Forma giuridica e qualificazione ai sensi del Codice del Terzo settore; Indirizzo sede legale; Altre sedi; Aree territoriali di operatività; Valori e finalità perseguite (missione dell'ente); Attività statutarie individuate facendo riferimento all'art. 5 del d.lgs. 117/2017 e/o all'art. 2 del d.lgs. 112/2017 (oggetto sociale); evidenziare se il perimetro delle attività statutarie sia più ampio di quelle effettivamente realizzate, circostanziando le attività effettivamente svolte; Altre attività svolte in maniera secondaria/strumentale; Collegamenti con altri enti del terzo settore (inserimento in reti, gruppi di imprese sociali...); Contesto di riferimento;	<b>AMBITO:</b> Identità <b>SEZIONE:</b> Presentazione e dati anagrafici <b>INDICATORE:</b> <ul style="list-style-type: none"> <li>● Ragione sociale</li> <li>● C.F.</li> <li>● P.IVA</li> <li>● Forma giuridica</li> <li>● Attività di interesse generale ex art. 2 del d.lgs. 112/2017</li> <li>● Descrizione attività svolta</li> <li>● Principali attività svolte da statuto (A, B, A+B, C, ISC)</li> <li>● Adesione a consorzi</li> <li>● Adesione a reti</li> <li>● Adesioni a gruppi</li> <li>● Contesto di riferimento e territori</li> <li>● Regioni</li> <li>● Provincie</li> </ul> <b>SEZIONE:</b> Sede Legale e Sede operativa <b>SEZIONE:</b> Mission, vision e valori <b>INDICATORE:</b> <ul style="list-style-type: none"> <li>● Mission, finalità, valori e principi della cooperativa</li> </ul>
<b>3) STRUTTURA, GOVERNO E AMMINISTRAZIONE</b>	
Consistenza e composizione della base sociale /associativa (se esistente)	<b>AMBITO:</b> Sociale: persone, obiettivi e attività <b>SEZIONE:</b> Sviluppo e valorizzazione dei soci <b>INDICATORE:</b> <ul style="list-style-type: none"> <li>● Numero e Tipologia soci</li> <li>● Focus Tipologia Soci</li> <li>● Anzianità associativa</li> <li>● Focus Soci persone fisiche (A, B, A+B, IS)</li> <li>● Soci svantaggiati per tipologia svantaggio, genere, età, titolo di studio, nazionalità (B, A+B)</li> <li>● Tipologia di cooperative consorziate (C, ISC)</li> <li>● Elenco cooperative consorziate per territorio (C, ISC)</li> </ul>

<p>Sistema di governo e controllo, articolazione, responsabilità e composizione degli organi (indicando in ogni caso nominativi degli amministratori e degli altri soggetti che ricoprono cariche istituzionali, data di prima nomina, periodo per il quale rimangono in carica, nonché eventuali cariche o incarichi espressione di specifiche categorie di soci o associati);</p> <p>quando rilevante rispetto alle previsioni statutarie, approfondimento sugli aspetti relativi alla democraticità interna e alla partecipazione degli associati alla vita dell'ente;</p>	<p><b>AMBITO:</b> Identità  <b>SEZIONE:</b> Governance  <b>INDICATORE:</b></p> <ul style="list-style-type: none"> <li>● Sistema di governo</li> <li>● Organigramma</li> <li>● Responsabilità e composizione del sistema di governo</li> </ul> <p><b>AMBITO:</b> Identità  <b>SEZIONE:</b> Partecipazione  <b>INDICATORE:</b></p> <ul style="list-style-type: none"> <li>● Vita associativa</li> <li>● Numero aventi diritto di voto</li> <li>● N. di assemblee svolte nel periodo di rendicontazione</li> </ul> <p><b>AMBITO:</b> Sociale: Persone, obiettivi e attività  <b>SEZIONE:</b> Sviluppo e valorizzazione dei soci  <b>INDICATORE:</b></p> <ul style="list-style-type: none"> <li>● Vantaggi di essere socio</li> </ul>
<p>Mappatura dei principali stakeholder (personale, soci, finanziatori, clienti/utenti, fornitori, pubblica amministrazione, collettività) e modalità del loro coinvolgimento. In particolare, le imprese sociali (ad eccezione delle imprese sociali costituite nella forma di società cooperativa a mutualità prevalente e agli enti religiosi civilmente riconosciuti di cui all'articolo 1, comma 3 del d. lgs. 112/2017 "Revisione della disciplina in materia di impresa sociale") sono tenute a dar conto delle forme e modalità di coinvolgimento di lavoratori, utenti e altri soggetti direttamente interessati alle attività dell'impresa sociale realizzate ai sensi dell'art. 11 del d. lgs. 112/2017;</p>	<p><b>AMBITO:</b> Identità  <b>SEZIONE:</b> Mappa degli Stakeholder  <b>INDICATORE:</b> Mappa categoria di stakeholder</p> <p><b>AMBITO:</b> Responsabilità sociale e ambientale  <b>SEZIONE:</b> Coinvolgimento degli stakeholder  <b>INDICATORE:</b> Attività di coinvolgimento degli stakeholder</p>
<b>4) PERSONE CHE OPERANO PER L'ENTE</b>	
<p>Tipologie, consistenza e composizione del personale che ha effettivamente operato per l'ente (con esclusione quindi dei lavoratori distaccati presso altri enti, cd. "distaccati out") con una retribuzione (a carico dell'ente o di altri soggetti) o a titolo volontario comprendendo e distinguendo tutte le diverse componenti;  Contratto di lavoro applicato ai dipendenti;  Natura delle attività svolte dai volontari;</p>	<p><b>AMBITO:</b> Sociale: Persone, obiettivi e attività  <b>SEZIONE:</b> Occupazione: sviluppo e valorizzazione dei lavoratori  <b>INDICATORE:</b></p> <ul style="list-style-type: none"> <li>● Numero Occupati</li> <li>● Numero di occupati svantaggiati (B, A+B)</li> <li>● Occupati soci e non soci</li> <li>● Occupati svantaggiati soci e non soci (B, A+B)</li> <li>● Politiche del lavoro e salute e sicurezza, contratti di lavoro applicati</li> <li>● Tipologia di contratti di lavoro applicati</li> <li>● Volontari e tirocinanti (svantaggiati e non)</li> </ul>
<p>Attività di formazione e valorizzazione realizzate;</p>	<p><b>AMBITO:</b> Sociale: Persone, obiettivi e attività  <b>SEZIONE:</b> Occupazione: sviluppo e valorizzazione dei lavoratori  <b>INDICATORE:</b></p> <ul style="list-style-type: none"> <li>● Tipologia e ambiti corsi di formazione</li> <li>● Ore medie di formazione per addetto</li> </ul>
<p>Struttura dei compensi, delle retribuzioni, delle indennità di carica e modalità e importi dei rimborsi ai volontari: emolumenti, compensi o corrispettivi a qualsiasi titolo attribuiti ai componenti degli organi di amministrazione e controllo, ai dirigenti nonché agli associati; rapporto tra retribuzione annua lorda massima e minima dei lavoratori dipendenti dell'ente; in caso di utilizzo della possibilità di effettuare rimborsi ai volontari a fronte di autocertificazione, modalità di regolamentazione, importo dei rimborsi complessivi annuali e numero di volontari che ne hanno usufruito.</p>	<p><b>AMBITO:</b> Sociale: Persone, obiettivi e attività  <b>SEZIONE:</b> Occupazione: sviluppo e valorizzazione dei lavoratori  <b>INDICATORE:</b></p> <ul style="list-style-type: none"> <li>● Struttura dei compensi, delle retribuzioni, delle indennità erogate</li> </ul>
<b>5) OBIETTIVI E ATTIVITÀ</b>	
<p>informazioni qualitative e quantitative sulle azioni realizzate nelle diverse aree di attività, sui beneficiari diretti e indiretti, sugli output risultanti dalle attività poste in essere e, per quanto possibile, sugli effetti di conseguenza prodotti sui principali portatori di interessi. Se pertinenti possono essere inserite informazioni relative al possesso di certificazioni di qualità. Le attività devono essere esposte evidenziando la coerenza con le finalità dell'ente, il livello di raggiungimento degli obiettivi di gestione individuati, gli eventuali fattori risultati rilevanti per il raggiungimento (o il mancato raggiungimento) degli obiettivi programmati.  Elementi/fattori che possono compromettere il raggiungimento dei fini istituzionali e procedure poste in essere per prevenire tali situazioni.</p>	<p><b>AMBITO:</b> Sociale: Persone, obiettivi e attività  <b>SEZIONE:</b> Qualità dei servizi  <b>INDICATORE:</b></p> <ul style="list-style-type: none"> <li>● Attività e qualità di servizi</li> <li>● Utenti per tipologia di servizio (A, A+B)</li> <li>● Percorsi di inserimento lavorativo (B, A+B)</li> </ul> <p><b>SEZIONE:</b> Impatti sull'attività  <b>INDICATORE:</b></p> <ul style="list-style-type: none"> <li>● Ricadute sull'occupazione territoriale</li> <li>● Rapporto con la collettività</li> <li>● Rapporto con la Pubblica Amministrazione</li> </ul>

	<p><b>AMBITO:</b> Obiettivi di miglioramento</p> <p><b>SEZIONE:</b> Obiettivi di miglioramento strategici</p> <p><b>INDICATORE:</b></p> <ul style="list-style-type: none"> <li>● Obiettivi di miglioramento strategici</li> </ul> <p><b>SEZIONE:</b> Obiettivi di miglioramento rendicontazione sociale</p> <p><b>INDICATORE:</b></p> <ul style="list-style-type: none"> <li>● Obiettivi di miglioramento rendicontazione sociale</li> </ul>
<b>6) SITUAZIONE ECONOMICO-FINANZIARIA</b>	
<p>Provenienza delle risorse economiche con separata indicazione dei contributi pubblici e privati;</p> <p>specifiche informazioni sulle attività di raccolta fondi; finalità generali e specifiche delle raccolte effettuate nel periodo di riferimento, strumenti utilizzati per fornire informazioni al pubblico sulle risorse raccolte e sulla destinazione delle stesse;</p> <p>segnalazioni da parte degli amministratori di eventuali criticità emerse nella gestione ed evidenziazione delle azioni messe in campo per la mitigazione degli effetti negativi</p>	<p><b>AMBITO:</b> Situazione economico-finanziaria</p> <p><b>SEZIONE:</b> Attività e obiettivi economico-finanziari</p> <p><b>INDICATORE:</b></p> <ul style="list-style-type: none"> <li>● Situazione economica, finanziaria e patrimoniale</li> <li>● Attivo patrimoniale, patrimonio proprio, utile di esercizio</li> <li>● Valore della produzione</li> <li>● Composizione del valore della produzione</li> <li>● Fatturato per servizio (ex attività di interesse generale ex art. 2 del D.Lgs. 112/2017)</li> </ul>
<b>7) ALTRE INFORMAZIONI</b>	
<p>Indicazioni su contenziosi/controversie in corso che sono rilevanti ai fini della rendicontazione sociale;</p> <p>Informazioni di tipo ambientale, se rilevanti con riferimento alle attività dell'ente: tipologie di impatto ambientale connesse alle attività svolte; politiche e modalità di gestione di tali impatti; indicatori di impatto ambientale (consumi di energia e materie prime, produzione di rifiuti ecc.) e variazione dei valori assunti dagli stessi; nel caso delle imprese sociali che operano nei settori sanitario, agricolo, ecc. in considerazione del maggior livello di rischi ambientali connessi, potrebbe essere opportuno enucleare un punto specifico ("Informazioni ambientali") prima delle "altre informazioni", per trattare l'argomento con un maggior livello di approfondimento;</p> <p>Altre informazioni di natura non finanziaria, inerenti gli aspetti di natura sociale, la parità di genere, il rispetto dei diritti umani, la lotta contro la corruzione ecc.</p> <p>Informazioni sulle riunioni degli organi deputati alla gestione e all'approvazione del bilancio, numero dei partecipanti, principali questioni trattate e decisioni adottate nel corso delle riunioni.</p>	<p><b>AMBITO:</b> Parte Introduttiva</p> <p><b>INDICATORE:</b> Introduzione</p> <p><b>AMBITO:</b> Sociale: persone, obiettivi e attività</p> <p><b>SEZIONE:</b> Impatti sull'attività</p> <p><b>INDICATORE:</b> Impatti ambientali</p> <p><b>AMBITO:</b> Responsabilità sociale e ambientale</p> <p><b>SEZIONE:</b> Responsabilità sociale e ambientale</p> <p><b>INDICATORE:</b></p> <ul style="list-style-type: none"> <li>● Buone pratiche</li> <li>● Partnership, collaborazioni con altre organizzazioni</li> </ul> <p><b>AMBITO:</b> Identità</p> <p><b>SEZIONE:</b> Partecipazione</p> <p><b>INDICATORE:</b></p> <ul style="list-style-type: none"> <li>● Vita associativa</li> <li>● Numero aventi diritto di voto</li> <li>● N. di assemblee svolte nel periodo di rendicontazione</li> </ul>